

# Tampere Nurmi Vanhan tielinjan kartoitus 2012



**Hannu Poutiainen  
Tapani Rostedt  
Timo Sepänmaa  
Timo Jussila**



**Tilaja: Tampereen kaupunki**

Projekti: M1114\_01124, verkko: 4028708, vaihe: 1130

Sisältö:

<b>Perustiedot</b> .....	<b>2</b>
<b>Tutkimus</b> .....	<b>3</b>
Tausta .....	3
Tielinja.....	3
Maastotyö.....	5
Havainnot .....	6
Tulos .....	7
<b>Kartat</b> .....	<b>8</b>
1792 .....	8
Yleiskartat.....	9
Havaintokartat .....	11
Profiilit .....	15
Muinaisjäännös .....	16
<b>Dokumentoidut koekuopat</b> .....	<b>17</b>
<b>Valokuvia</b> .....	<b>17</b>

*Kansikuva:* vanhaa tietä tutkimusalueen pohjoisosassa

### Perustiedot

- Alue:* Tampereen Nurmi, Messukylä-Ruovesi Nurmi 1 muinaisjäännös, vanha tielinja noin 3 kilometriä kaakkoon Aitolahden kirkosta, metsäalueella valtatie 9:n pohjoispuolella ja Kaitavedentien (tie 338) länsipuolella.
- Tarkoitus:* Tarkistaa ja selvittää vanhan, mahdollisesti jo 1600 luvulta peräisin olevan tielinjan tarkka kulku ja paikka tien 338 länsipuolisella alueella em. muinaisjäännöksen alueella ja liepeillä.
- Työaika:* Kenttätyöt toukokuun loppu 2012
- Kustantaja:* Tampereen kaupunki, kaupunkiympäristön kehittäminen

*Aiemmat tutk:* Kalle Luoto: Nurmi-Sorilan osayleiskaava-alueen arkeologinen inventointi 2006. Kirsi Luoto, Tampere Nurmi-Sorilan osayleiskaava-alueen arkeologinen täydennysinventointi 2010 (kohde 9, s. 59).

*Tekijät:* Mikroliitti Oy Timo Jussila, Tapani Rostedt, Hannu Poutiainen, Timo Sepänmaa. Valmistelu ja raportti T. Jussila

*Tulokset:* Vanha tielinja paikannettiin v. 1792 kartan perusteella sekä maastotutkimuksin v. 1953 peruskartalle merkitylle tieuralle joka edelleen erottuu maastossa ja on nyt polkuna. Muualla alueella ei havaittu merkkejä vanhaa tielinjasta.

tutkimusalueen sijainti vihreällä



## Tutkimus

### Tausta

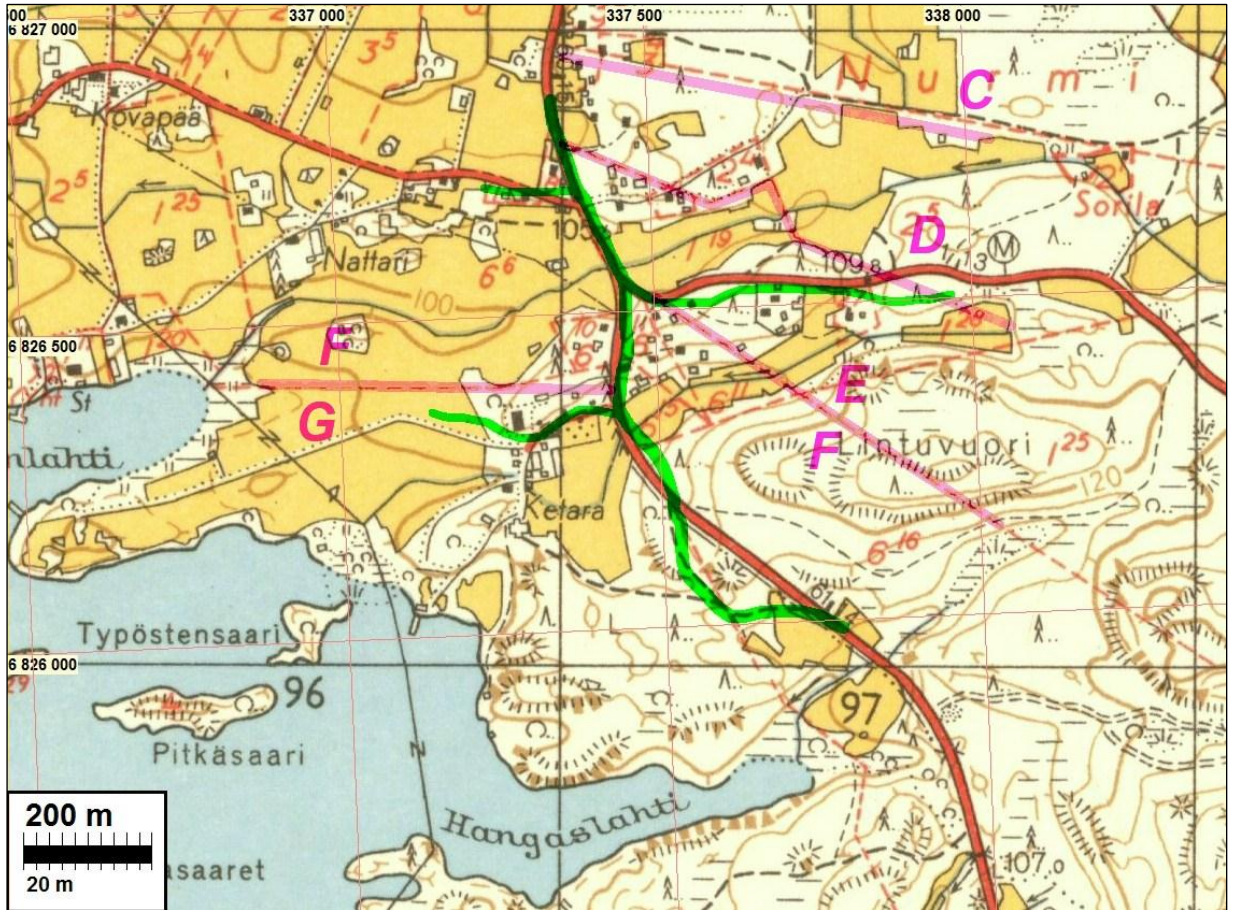
Tampereen kaupunki on laatimassa Nurmi-Sorilan osayleiskaavaa. Kaavaluonnoksessa on mm. alueen eteläosaan suunniteltu uusia tiejärjestelyitä, jotka osuvat osin Nurmi 1 muinaisjäännöksen kohdalle. Kyseinen jäännös on vanhan tien hylätty osa, joka on määritetty muinaisjäännökseksi v. 2010 inventoinnissa. Tien 338 länsipuolella on metsässä n. 300 m matkalla hylätty osuus vanhasta Messukylä-Ruovesi tielinjasta, joka esiintyy jo 1600 –l yleiskartalla (Kirsi Luoto 2010, kohde 9, s. 59). Muinaisjäännösrekisteriin paikka on merkitty kohteena: Messukylä – Ruovesi Nurmi 1, 1000018826. Inventoinnissa 2010 vanhalta v. 1792 kartalta projisoitu tielinja näytti sijoittuvan maastossa havaitun vanhan tieuran etelä- ja länsipuolelle paikoin yli 30 m etäisyydelle maastossa näkyvästä tiepohjasta. Muinaisjäännökseksi merkittiin hylätyn tielinjan maastossa havaittu alue niin että rajaus kattoi myös tien karttapaikannuksen mukaisen linjauksen.

Osayleiskaava hankkeen edetessä, Tampereen kaupunki halusi selvittää muinaisjäännöksen täsmällisen rajauksen – paikantaa tarkoin vanhan tielinjan, sekä selvittää mitä tiestä on jäljellä sen suojelutatuksen mahdollista uudelleenarviointia tai täsmennystä varten. Tampereen kaupunki, kaupunkiympäristön kehittäminen tilasi em. tutkimuksen Mikroliitti Oy:ltä keväällä 2012 (päättöspöytäkirja TRE: 2577 102.07.0112012). Museovirasto antoi Mikroliitti Oy:lle tutkimusluvan koekaivaus-tyyppiselle tutkimukselle 7.5.2012 (dnro 015/302/2012). Tutkimuksen maastotyö tehtiin 28.5. – 1.6. 2012.

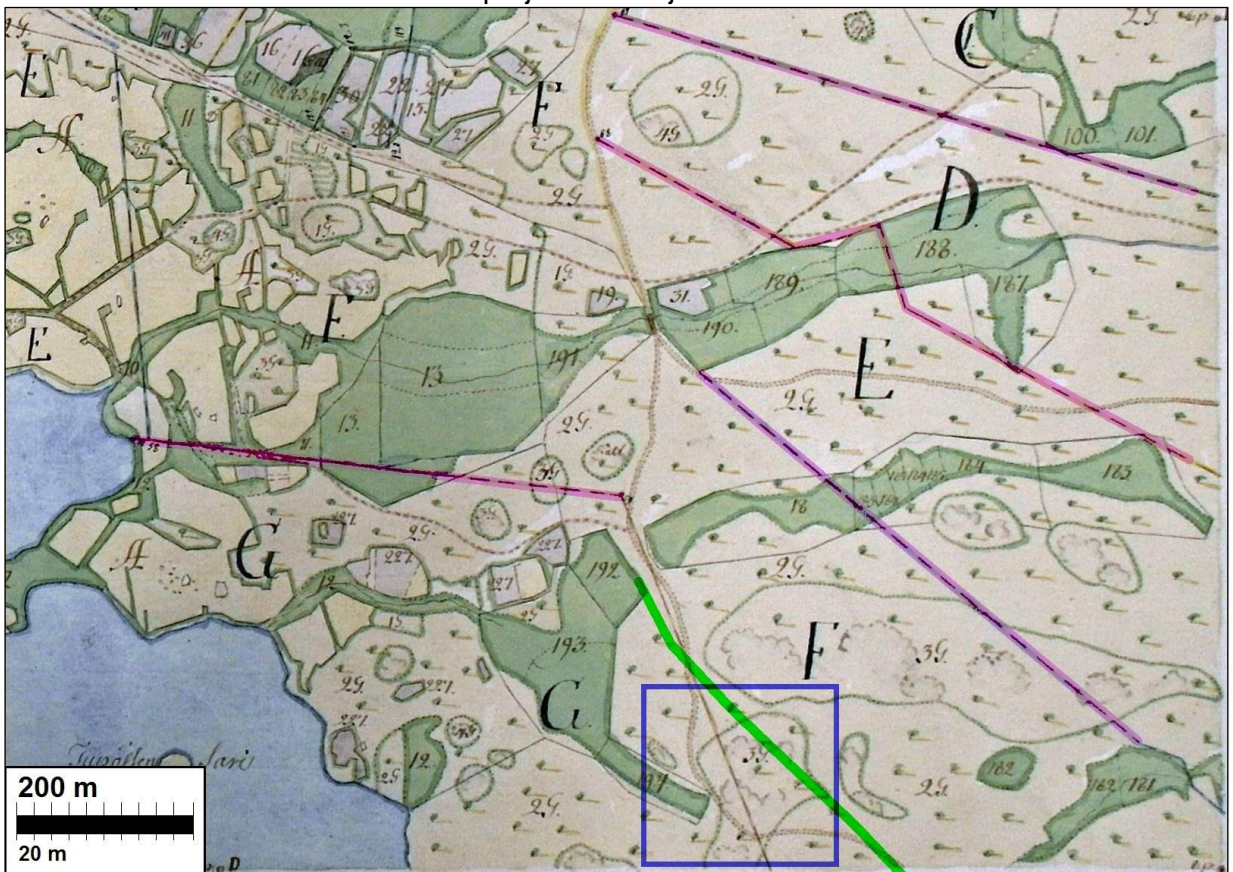
### Tielinja

Nurmen kylän V. 1792 isojaon toimituskartta kuvattiin Kansallisarkistossa. Kartta projisoitiin nykyiseen koordinaatistoon v. 1953 peruskartan sekä nykyisen maastokartan avulla. Projisoinnissa vanha kartta asemoidaan uudemmalle (1953 ja 2012) kartalle, etsitään vastinpisteitä vanhalta ja uudelta kartalta. Työssä kävi ilmi, että v. 1792 kartta on ”kiero” – kartta on hieman kiertynyt. Tämä tarkoittaa sitä, että jos kartan asemoi tarkasti esim. länsiosastaan niin että siellä kaikki tunnetut vastinpisteet osuvat kohdalleen niin kartan itäosan pisteet kiertyvät etelään. Samankaltainen ilmiö on tullut eteen myös muualla. Tämä kiertyminen saattaa johtua monista seikoista joita ei nyt selvitetty, kuten kartoituksessa tapahtuneesta ns. kulmavirheestä. Kartan puhtaaksi piirtämisessä on saattanut tapahtua jotain, karttapohjan paperi on saattanut elää ajan kuluessa. Kysymys on kuitenkin suhteellisen vähäisestä virheestä, enimmillään Nurmen tapauksessa ehkä n. 30 m heitosta muutaman kilometrin matkalla. Oma kysymyksensä on, kuinka tarkasti verotuksellisesti epärelevantit ilmiöt, kuten tiet on alunperinkään mitattu etäällä kyläton-teista ja pelloista.

Kun v. 1792 kartta asemoitiin v. 1953 kartan avulla ainoastaan kaakkoiskulman osalta kolmen edelleen osin voimassaolevan tilusrajalinjan perusteella, saatiin asemointi tehtyä tälle osa-alueella hyvin täsmällisesti. Tällöin eri vastinpisteiden erot vanhalla kartalla ja nykykartalla olivat alle +5 m luokkaa ja täysin täsmälliset v. 1953 peruskartalle verrattuna, sen mittakaavassa. Laajan alueen isojakokartan asemointi ei ole tarkka jos se asemoidaan koko kartan alalta, sen ääripäistä. Tällöin karttaa pitäisi manipuloida varsin raskaasti, mikä voi johtaa ehkä haluttuun, mutta virheelliseen tulkintaan. Kartta olisi syytä asemoida osa-alueittain – asemointi pitäisi optimoida tiettyyn osaan kartasta, silloin kun tarvitaan mahdollisimman tarkka projisointi. Vanhan kartan kiertymä ja sen määrä ei tietenkään ole mikään vakio – tietävästi – joten sen korjaaminen (osa-alueita asemoimalla) on aina tapauskohtaista.



Ote peruskartasta v. 1953. V. 1792 kartan asemoinnissa käytetyt rajalinjat sinipunaisella, ja siitä projisoitu tielinja vihreällä



Ote 1992 kartasta. Asemoinnissa käytetyt rajalinjat sinipunaisella, tutkimusalue sininen neliö. V. 1953 uusi tie vihreällä.

Edellisen sivun maastokartalle on merkitty sinipunaisella asemoinnissa käytetyt 1792 rajalinjat. Kun asemointi tehdään tilojen F-G, F-E ja E-D rajojen perusteella niin, että ne asettuvat täsmällisesti v. 1953 (ja hivenen epätasemminkin myös nykyisen) kartan vastaaville rajoille niin huomataan, että pohjoisin rajalinja tilojen C-D välillä sijoittuukin jo n. 15 m liian etelään. Jos tuo linja asetetaan tarkaksi niin silloin kiertyy kuvan eteläosa etelään.

Edellä kuvattu, vanhan kartan kaakkoiskulmaan optimoitu projisointi asettaa 1792 kartan tielinjan täsmälleen v. 1953 kartan polun kohdalle, joka on sitä aiemman tieoikaisun takia käytöstä jääneen vanhan tien osa. Nykyisille kartoille siirrettynä vanha tielinja on lähes täsmälleen nykyisen polun ja maastossa näkyvän tiepohjan kohdalla, polun ja projisoidun vanhan tielinjan keskilinjojen eron ollessa alle 5 m. Tutkimusalueen pohjoisosassa 1792 kartalta projisoitu tielinja kaartuu maastossa näkyvältä uralta sivuun kulkien enimmillään 14 m etäisyydellä maaston tieurasta ja 1953 kartan tiestä. Kyseinen ero on näkyvissä kaikkiaan n. 110 m matkalla. Kun maastossa ei kyseisellä kohdalla havaittu merkkejä vanhasta tiestä on tässä erossa ilmeisesti kysymys kartan piirtäjän hienoisesta virheestä tai huolimattomuudesta – jolla tuskin on ollut mitään merkitystä kartan tuolloisen käyttötarkoituksen kannalta.

Kartta-analyysin perusteella vanha 1792 kartan mukainen tie on täsmälleen 1953 karttaan merkityn ”kärrytien” (hieman aiemmin oikaistun tien mutkan) ja nykyisen polun ja maastossa näkyvän tiepohjan kohdalla. Alueen pohjoisosassa projisoitu vanha tielinja eroaa 9-14 m itään em. polusta.

### **Maastotyö**

Maastotyön tarkoituksena oli varmistaa kartta-analyysillä saatu tulos 1792 tielinjan paikasta, sekä tutkia onko vanha tie kenties kuitenkin kulkenut muualla kuin projisoidulla kohdalla – siinä kysehän on täsmällisesti ottaen vain v. 1792 tilanteesta. Lisäksi oli tarkoitus dokumentoida mitä vanhasta tielinjasta on nyt jäljellä. Maastotyö tehtiin neljän arkeologin voimin toukokuun lopulla 2012, kaikin puolin erinomaisissa maastotyö- ja havainnointiolosuhteissa.

Paikalla tehtiin aluksi kattava maastokatselmus. Sen tehtävä oli selvittää, voisiko tutkittavalla alueella olla sellaisia merkkejä, jotka voisivat viitata vanhan tielinjan olemassaoloon muualla kuin karttaan merkityn ja maastossa näkyvän polun kohdalla. V. 2010 inventoinnissa muinaisjäännökseksi merkittyä aluetta sekä sen liepeitä myös alueen ulkopuolella koekuopitettiin satunnaisesti varsin tiheästi, sekä tutkittiin maaperää käsikairalla, sekä etsittiin muita maan päälläisiä merkkejä vanhasta tiestä sekä pyrittiin katsomaan tieuralle sopivia reittejä kivikkoisessa maastossa. Koekuoppia ei tarkemmin dokumentoitu, kun mitään luontaisesta tai normaalista metsämaasta poikkeavaa ei havaittu. Kuopituksen ja kairauksen tarkoituksena oli etsiä kohtaa tarkemmalle tutkimukselle.

Koekuopituksen lomassa, osin ennen sitä ja paikallisten henkilöiden haastattelun jälkeen aloitettiin koekaivauksen kaivausosuus kaivamalla maastossa näkyvän tieuran poikki kaksi koeojaa. Niiden tarkoituksena oli selvittää miten vanha tie näkyy maaperässä ja millaisia merkkejä olisi etsittävä muualta hävinneen tien etsimisessä. Koeojat kaivettiin pienellä kaivinkoneella, joka oli varustettu 80 cm levyisellä kauhalla. Koeojat kaivettiin maastossa erottuvan vanhan tieuran poikki siten, että molemmin puolin tietä tavoitettiin maaston rakentamaton ja luontainen osa. Koeojat kaivettiin siihen syvyyteen, että varmasti luontainen maakerros oli saavutettu.

Lisäksi maastossa näkyvälle vanhalle tieuralle kaivettiin kolme koekuoppaa tien mahdollisten rakenteellisten ja/tai käyttöön liittyvien kerrosten toteamiseksi laajemmalla tien osalta kuin vain

koeojien kohdalta. Koekuoppien ohella tehtiin tieuran ulkopuolisella tutkimusalueella useita lapionpistoja ja maanäytekairauksia vaihtoehtoisen vanhan tielinjan havaitsemiseksi.

Maastossa näkyvällä tieuralla ja sen liepeillä tehtiin kattava metallinilmaisinsintä edestakaisin kulkien. Sen tavoite oli selvittää tien ikää ja käyttöhistoriaa mahdollisten metalliesinelöytöjen perusteella. Paikannusmittaukset maastohavainnoista (tieura, rökkiöt, pelto) sekä koeojista ja koekuopista tehtiin DGPS:llä, tarkkuuden vaihdellessa  $\pm 20\text{--}80$  cm välillä. Muutoin maastotyössä käytettiin normaaleja kaivausmenetelmiä ja kaivausvälineitä.

## Havainnot

### Tieura

Vanha tieura on selvästi havaittavissa maastossa. Sen leveys vaihtelee jonkin verran ollen varsinaisen kulku-uran kohdalta yleensä noin 2,6 m. Paikoin eli tarvittaessa tieuraa on jonkin verran pengerrytetty lisäämällä hieman maata ja/tai kiviä kivikkoisiin tai muutoin epätasaisiin kohtiin. Lisäksi tieuralta on ilmiselvästi raivattu kiviä, joita on kasattu uran viereen tai sen lähelle. Tasaisilla maastonkohdilla, joissa ei ole tarvittu pengertämistä, joko toisella tai molemmilla puolin tieuraa on kapea ja matala maantieoja.

Käytännössä koko nyt tutkitun tieuran osalta pinnassa on karkeahkoa maantiesoraa, jonka päällä on turvetta. Luontainen, tiepohjan alapuolinen maalaji vaihtelee savesta hiekkaan. Koeojan 1 leikkauksessa oli havaittavissa maantien käyttämisestä syntyneet jäljet, oletettavasti pyörien kuluttamat urat.

Mahdollisia ajoitettavia materiaaleja liittyen tien perustamiseen ja/tai käyttöön ei ollut sen paremmin koeojissa kuin koekuopissakaan.

### Tieuran kulku

*Mitään vähäisiäkään merkkejä vanhan tieuran kulusta ei ollut havaittavissa missään muualla kuin sillä kohtaa maastossa, jossa tieura selvästi edelleen näkyy.* Koska v. 2010 kartta-asemoinnin perusteella ura näytti etelän suunnalla poikkeavan 20-30 m näkyvissä olevasta urasta sivuun, asia tarkistettiin sillä suunnalla erityisen perusteellisesti koekuopin, kairauksin ja silmänvaraisia havaintoja tehden.

Tieuran etelä-luoteispuolella on mm. paikoin kalliota, jonka vieressä on parin metrin levyinen tasanne, josta tie periaatteessa olisi voinut kulkea jonkin matkaa. Edempänä kuitenkin on vastassa varsin kookkaita, luontaisia maakiviä, joiden takia tien olisi pitänyt tehdä hyvin jyrkkä mutka suuntaan tai toiseen. Tasanteella olevassa maa-aineksessa ei myöskään ollut havaittavissa mitään merkkejä mahdollisen tien perustamiseen tai sen käyttöön liittyviä maakerroksia tai anomaliaita.

Mentäessä näkyvältä tieuralta vielä enemmän etelään, tullaan vanhalle peltoalueelle, joka on merkitty jo isojakokartalle. Sen tosiseikan perusteella ei ole todennäköistä, että tie olisi kulkenut kyseisen pellon kautta. Lisäksi pellolta eteenpäin kuljettaessa oltaisiin tultu kostealle ja pehmeälle maaperälle, mikä epäilemättä ei olisi ollut suotavaa eikä edes tarpeen, kun oli olemassa soveliaampikin kohta tieuralle. Havaitut maakerrokset peltoalueella ovat viljelyn ja siihen liittyvän maanmuokkauksen synnyttämiä.

Mainittakoon, että paikallisen henkilön mukaan maastossa edelleen polun oleva vanha tie olisi ollut maantienä käytössä vielä 1930-luvulla. Tien oikaisu on siis tapahtunut 1940-luvulla. Autolla ajettavassa kunnossa käytöstä pois jäänyt tieura oli hänen mukaansa ollut vielä 1950-luvulla, jolloin hän itse toisinaan ajoi sen kautta omalla autollaan.

### Tieuran ympäristö

Tutkimusalueella ja sen lähistöllä havaittiin myös kaksi muuta tieuraa Vanhaan tieuraan, sen keskivaiheilla, yhtyy Ketaran kartanolle menevä tilustien ura. Kyseinen tie on merkitty 1953 kartalle, mutta sitä ei ole aiemmissa kartoissa. Lisäksi tutkimusalueen eteläosassa, v. 2010 muinaisjäännösalueen eteläpuolella, metsittyneen pellon etelänurkasta lähtee tieura etelälounaaseen kohti Hangaslahtea. Tie on osin pengerrytetty ja osin leikattu rinteeseen. Paikallisen henkilön mukaan kyseinen tieura on vanha maantie, joka on jatkunut talvella talvitienä. Kyseistä tietä ei näy millään käytetyllä kartalla.

Maastokatselmuksessa alueelta paikannettiin lisäksi kaksi metsittyä peltoa sekä niihin liittyviä useita raivaus- ja peltokivikasoja. Tutkimusalueen eteläosan pelto mainitaan myös aiemmassa inventointiraportissa. Nyt voitiin lisäksi todeta, että alueella on ainakin kahdentyyppisiä kiviröykkiöitä. Peltoalueen itäpuolella alarinteessä ne ovat epämääräisiä ja suurehkoista kivistä koostuvia, varsin tyypillisiä peltokivikasoja myöhäiseltä historialliselta ajalta. Peltoalueen itä- ja pohjoispuolella, ylärinteessä kallion juurella on pienehköjä, parin nyrkin ja pään kokoisia kivistä kasattuja röykkiöitä, jotka ovat hyvin sammaloituneita ja jäkälöityneitä. Ne lienevät vanhempia ja saattavat liittyä v. 1792 kartalla näkyvään pieneen moisioon. Nykyisen tilusrajan kohdalla on kivilatomus, ilmeisesti vanha rajamerkki, jonka keskellä on nykyinen kivipyykki (nro 128). Se saattaa liittyä v. 1792 tilojen C-F rajaan. Pyykki ei ole merkitty isojakokartalle.

### Tulos

Vanha tieura kulkee sillä paikalla, missä se on maastossa näkyvässä, paikalla jossa on vielä 1930-luvulla tie on kulkenut ja 1953 kartalle merkityn kärrytien kohdalla. Muualla alueella ei ole merkkejä vanhasta tiestä. Tieura on hyvin kevyesti perustettu ja käyttöaikaiset jäljet ovat vähäiset. Arkeologisesti merkittävää ajoitettavaa materiaalia ei tavattu. Ainakin ylin maantiesorakeros on ilmeisesti peräisin myöhäiseltä historialliselta ajalta. Tien rakenteista on jäljellä matalia pengerryksiä, ojia ja raivauskivikkoa tien laidoilla.

Käytöstä poistunut vanhan, merkittävän tien osa voi olla kiinteä muinaisjäännös. Tielinjan muinaisjäännösrajaus kattaa maastossa näkyvän tieuran ja sen rakenteet. Tässä tapauksessa muinaisjäännöksen lähdearvona on tien täsmällinen kulku ja se on nyt selvitetty. Tien muu lähdearvo on vähäinen – rakenteet ovat vaatimattomia ja tavanomaisia, eikä niiden tutkimusarvo ole suuri jos sitä on lainkaan. Relevanttia tietoa tuskin saadaan tielinjaa arkeologisin menetelmin edelleen ja tarkemmin tutkittaessa. Tutkimuksen kannalta tien paikan maaston säilyttäminen ja suojeleminen ei mielestämme ole välttämätöntä. Muistomerkkiarvoa tielinjalla toki voi olla.

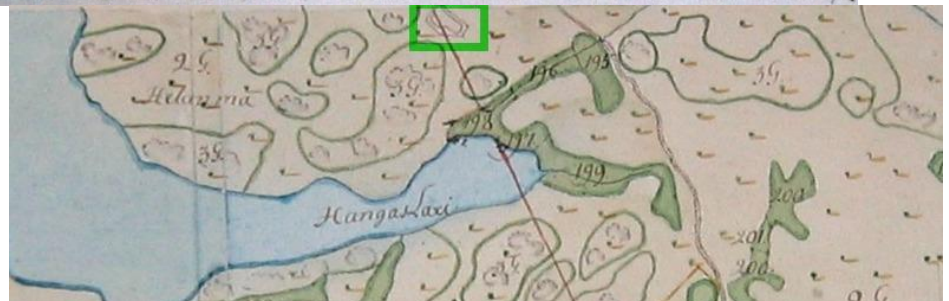
Alueella havaittiin lisäksi viljelyröykkiöitä. Osa röykkiöistä on selvästi nykyaikaiseen (1900-l) viljelyyn liittyvää, vähäisemmät kivirauniot saattavat olla vanhempia. Emme kuitenkaan katso niitä muinaisjäännöksiksi. Alueella oleva edelleen käytössä oleva rajamerkki, pyykki 128, saattaa liittyä isojakoon ja olla peräisin 1800-luvulta. Tilusten rajamerkit eivät kuitenkaan lähtökohteisesti ole muinaisjäännöksiä.

Porvoo 9.7.2012

Timo Jussila

## Kartat

**1792**



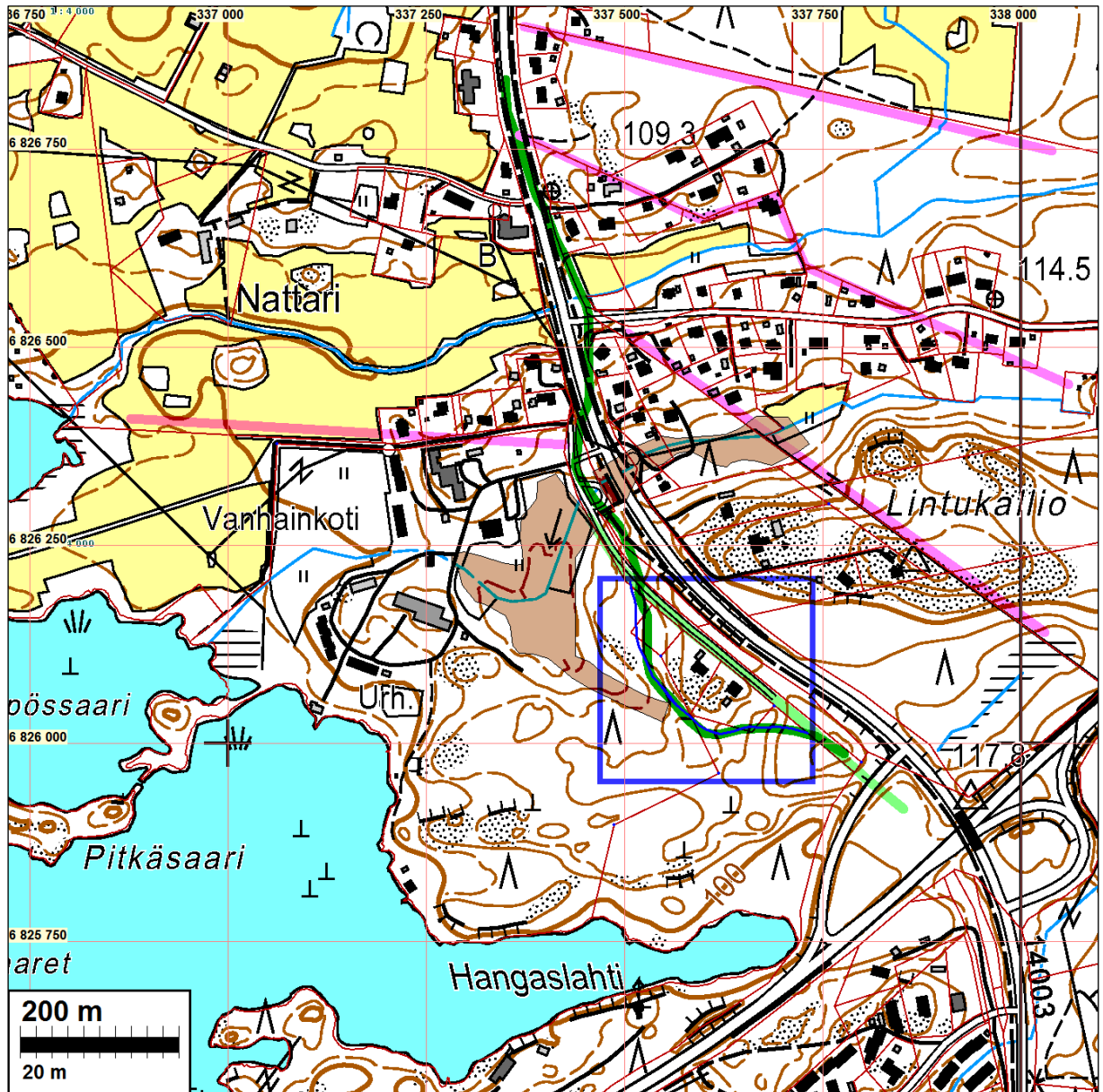
Nurmi 1792 (H51 - 1). Tutkittua alue keskellä, karttojen rajan pohjoispuolella. Tekstissä mainittu vanha peltolohko – moisio – korostettu vihreällä päälle. Jokin havaittu peltoraunio saattaa liittyä siihen. Kyseinen pelto osana laajempaa peltoa v. 1953 kartalla (alla).



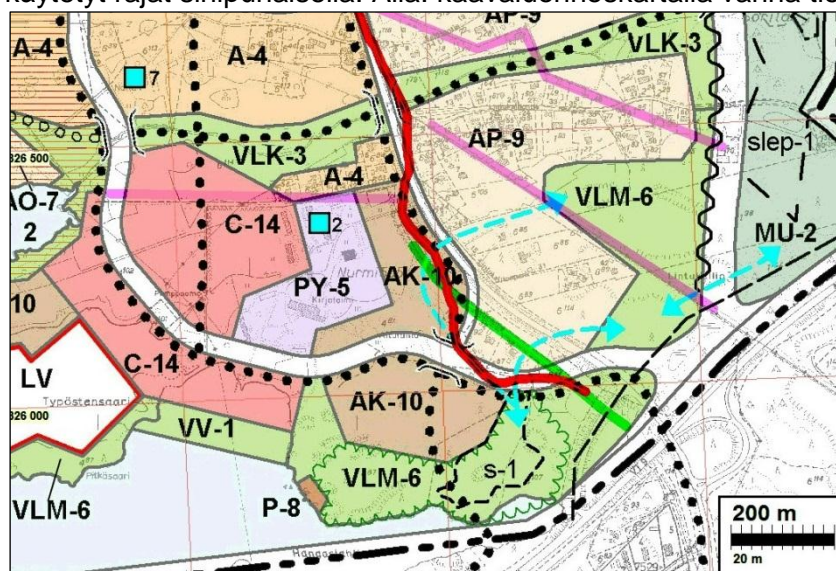
Ote peruskartasta 1953. Vanhat 1792 tielinjat vihreällä, moisio sinisellä.

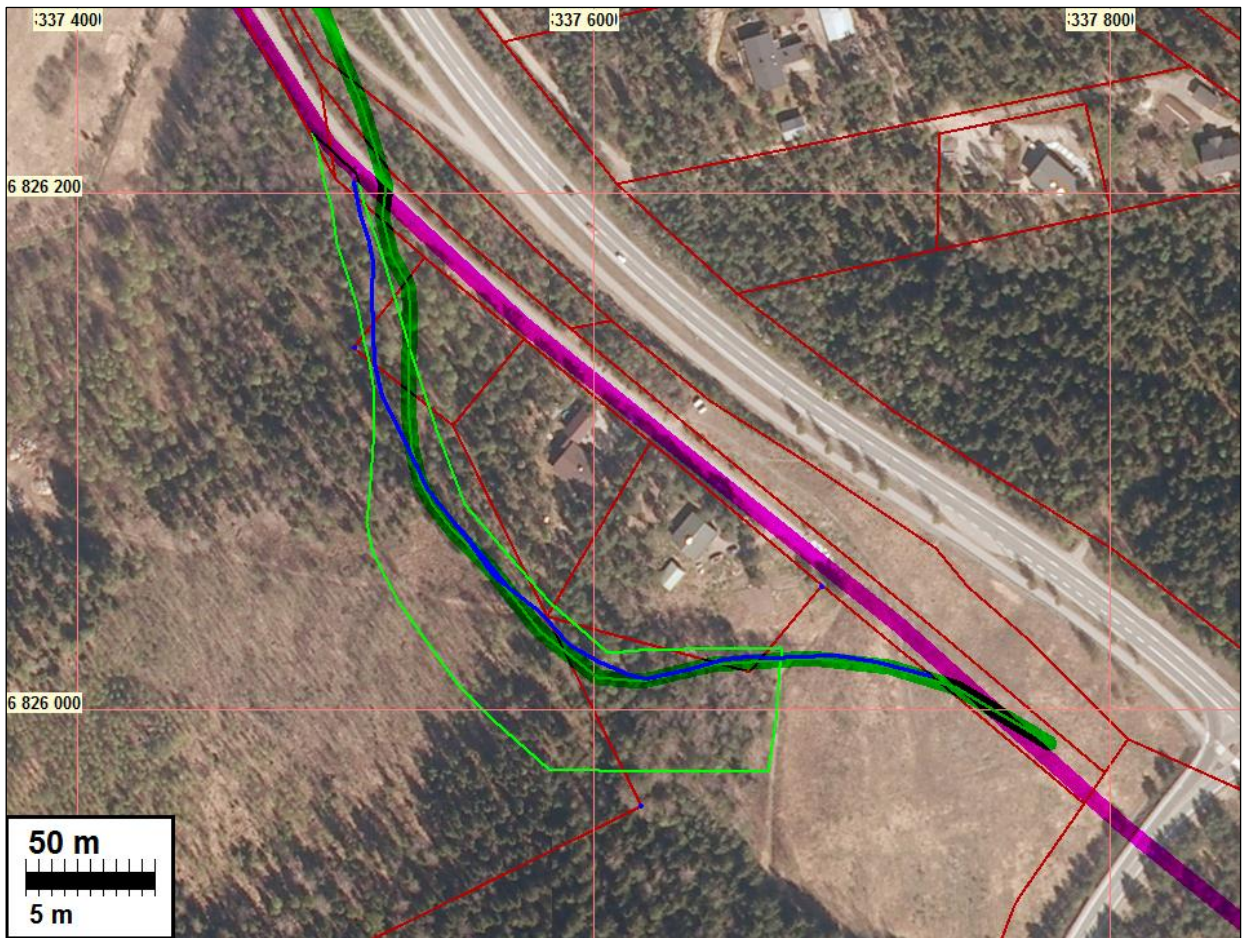


## Yleiskartat

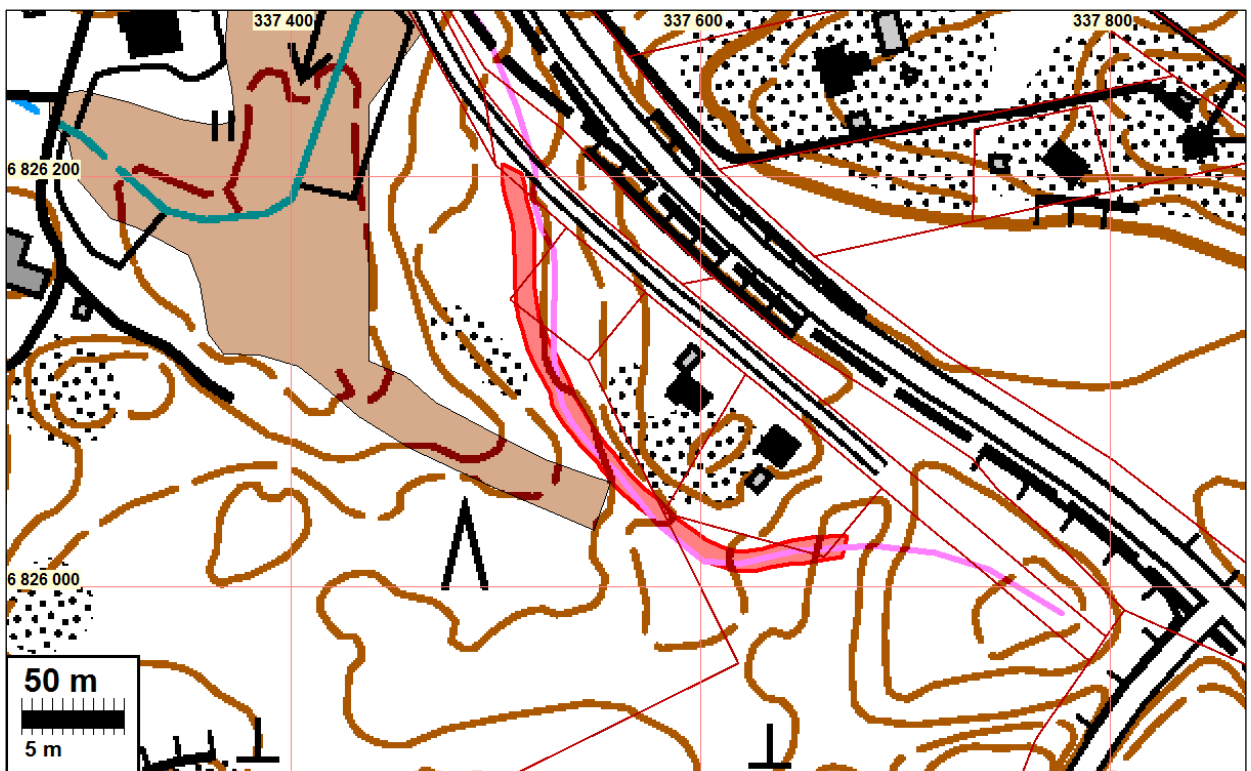


1792 kartalta projisoitu tie tumman vihreällä. Tutkimusalue sinisen neliön sisällä. 1792 kartan asemoinnissa käytetyt rajat sinipunaisella. Alla: kaavaluonnoskartalla vanha tielinja punaisella.



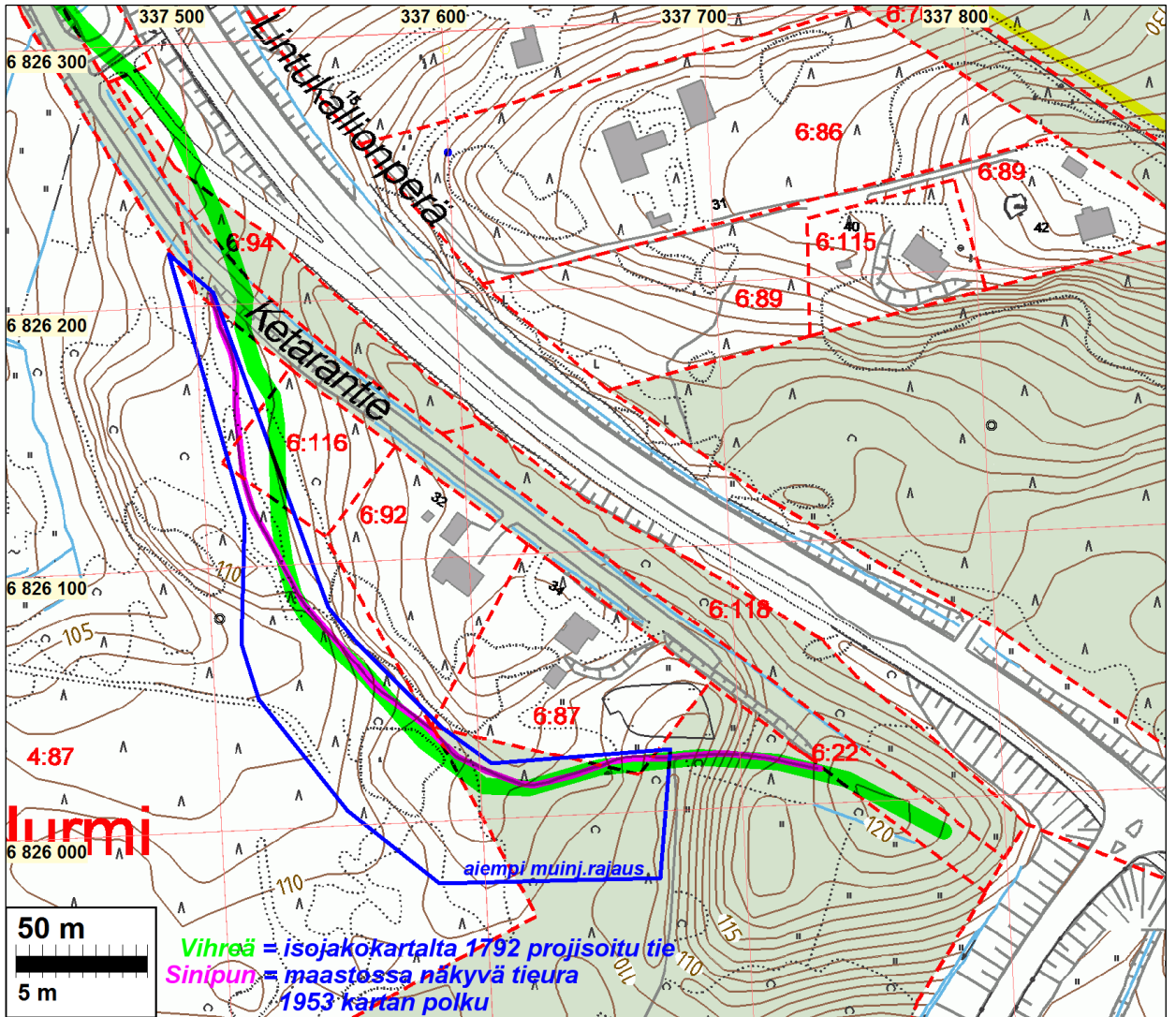


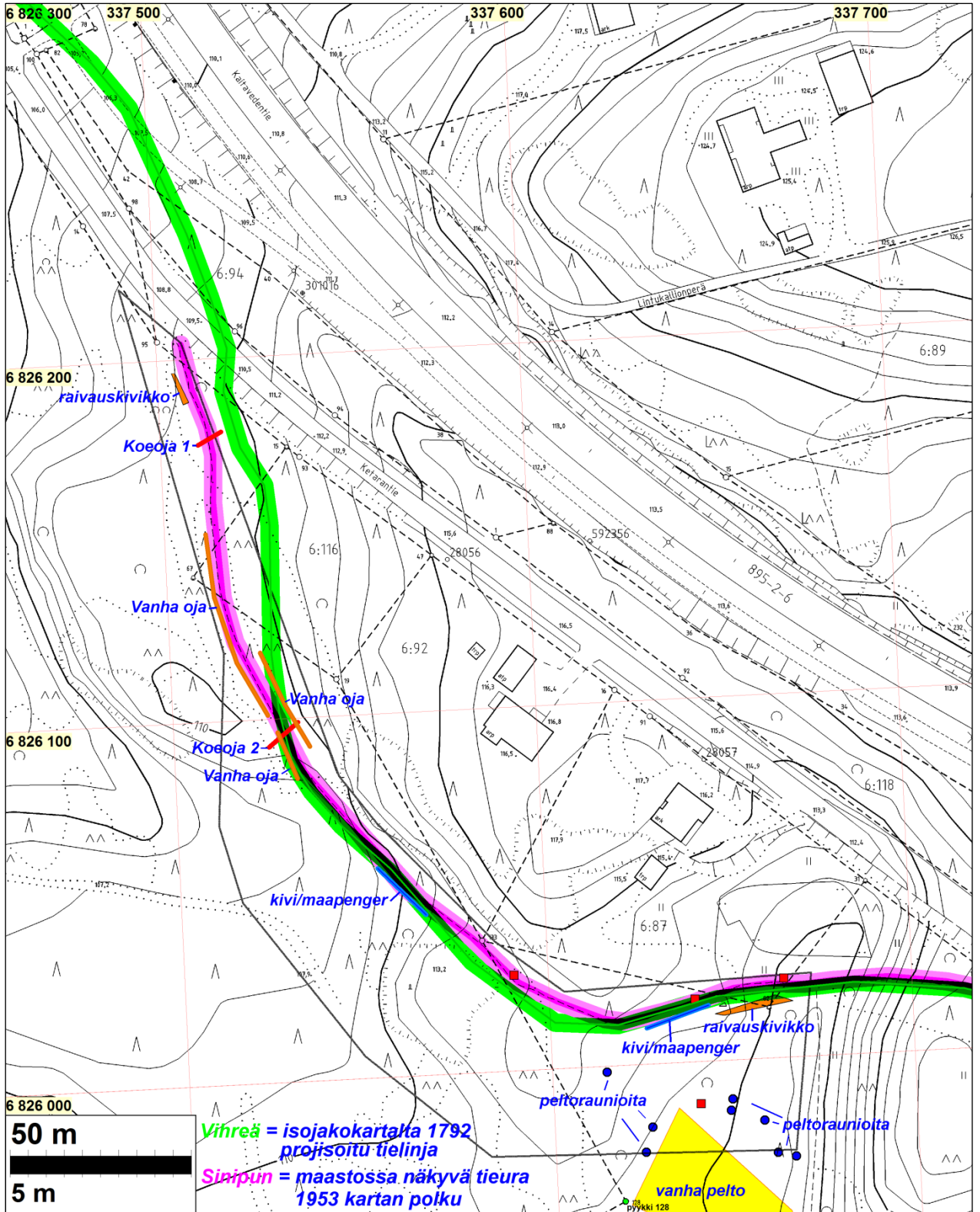
1792 – 1940-l tielinja vihreä viiva, tiepohja sininen viiva, 1950-60-l tie sinipun. Aiempi muinaisj. rajaus vaal. vihreällä.

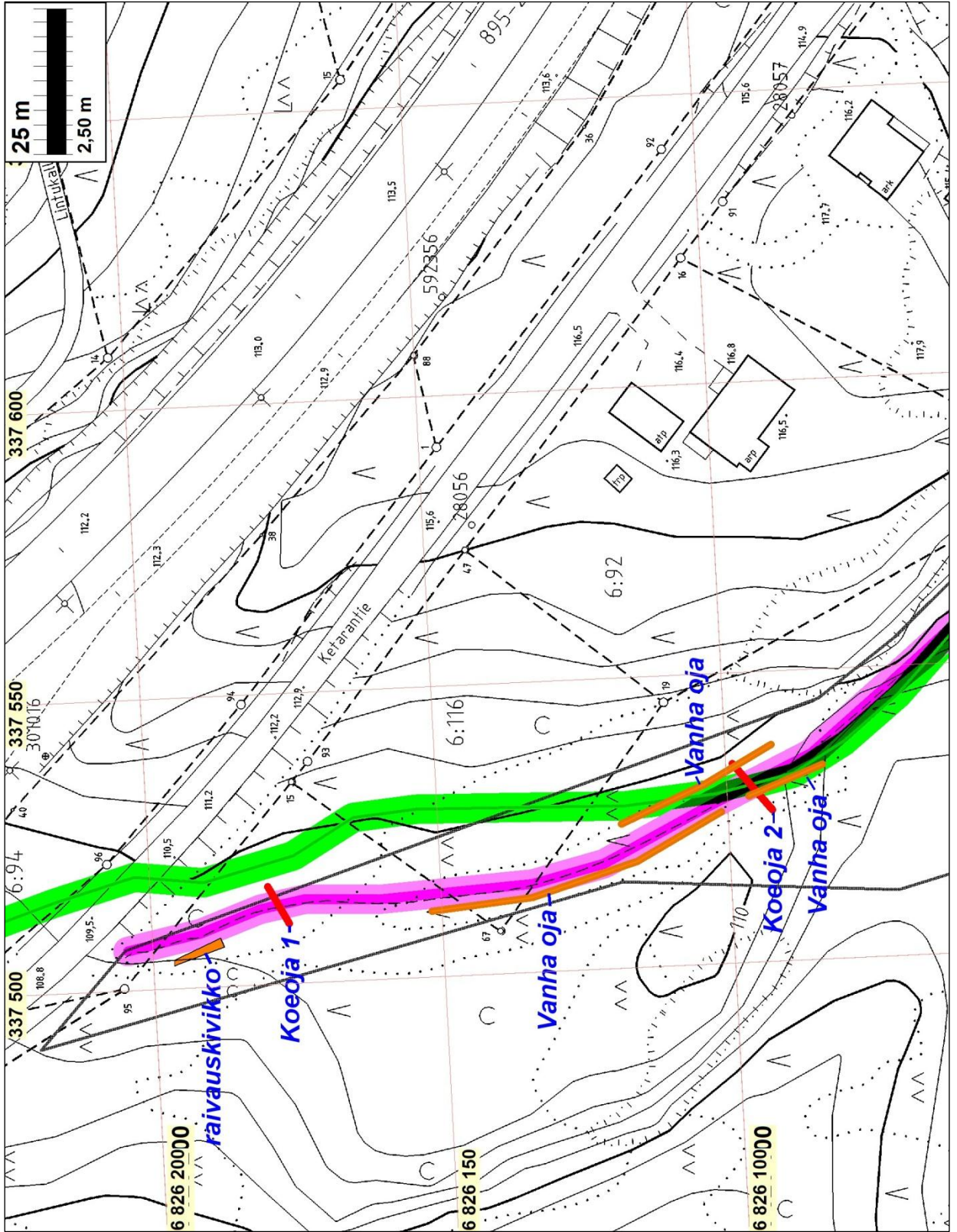


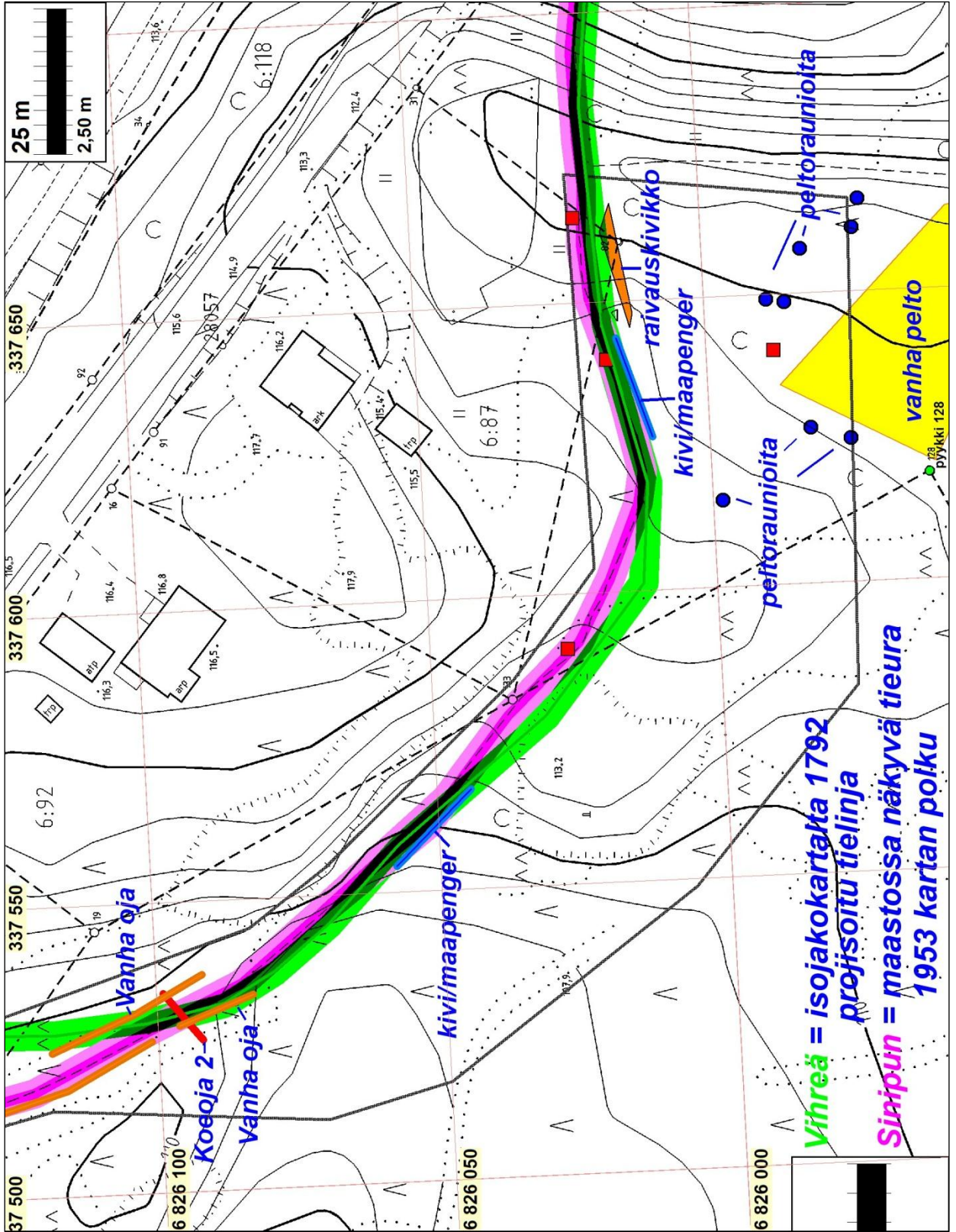
Ehdotettu muinaisjäännösrajaus, vanha tielinja punaisella. Projisoitu 1792 tie sinipun.

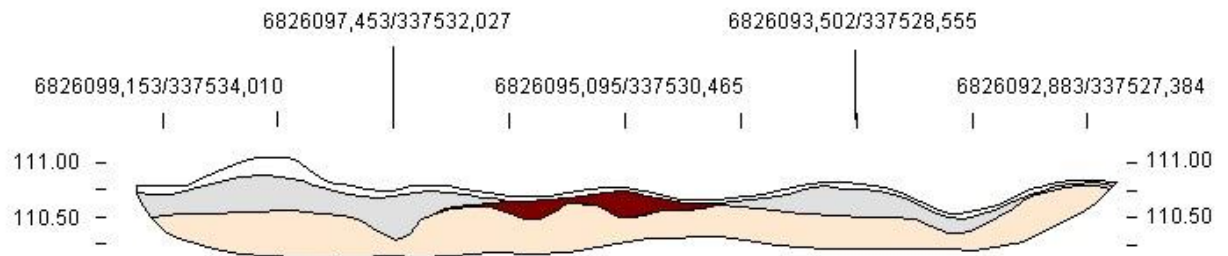
## Havaintokartat



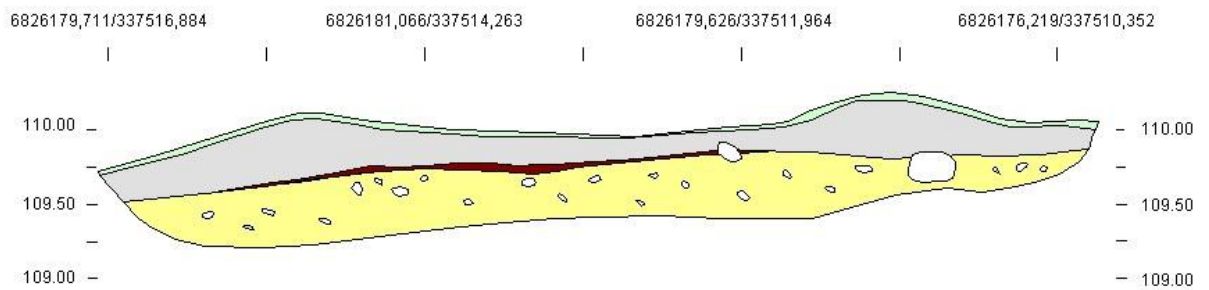






**Profiilit****Profiili 1**

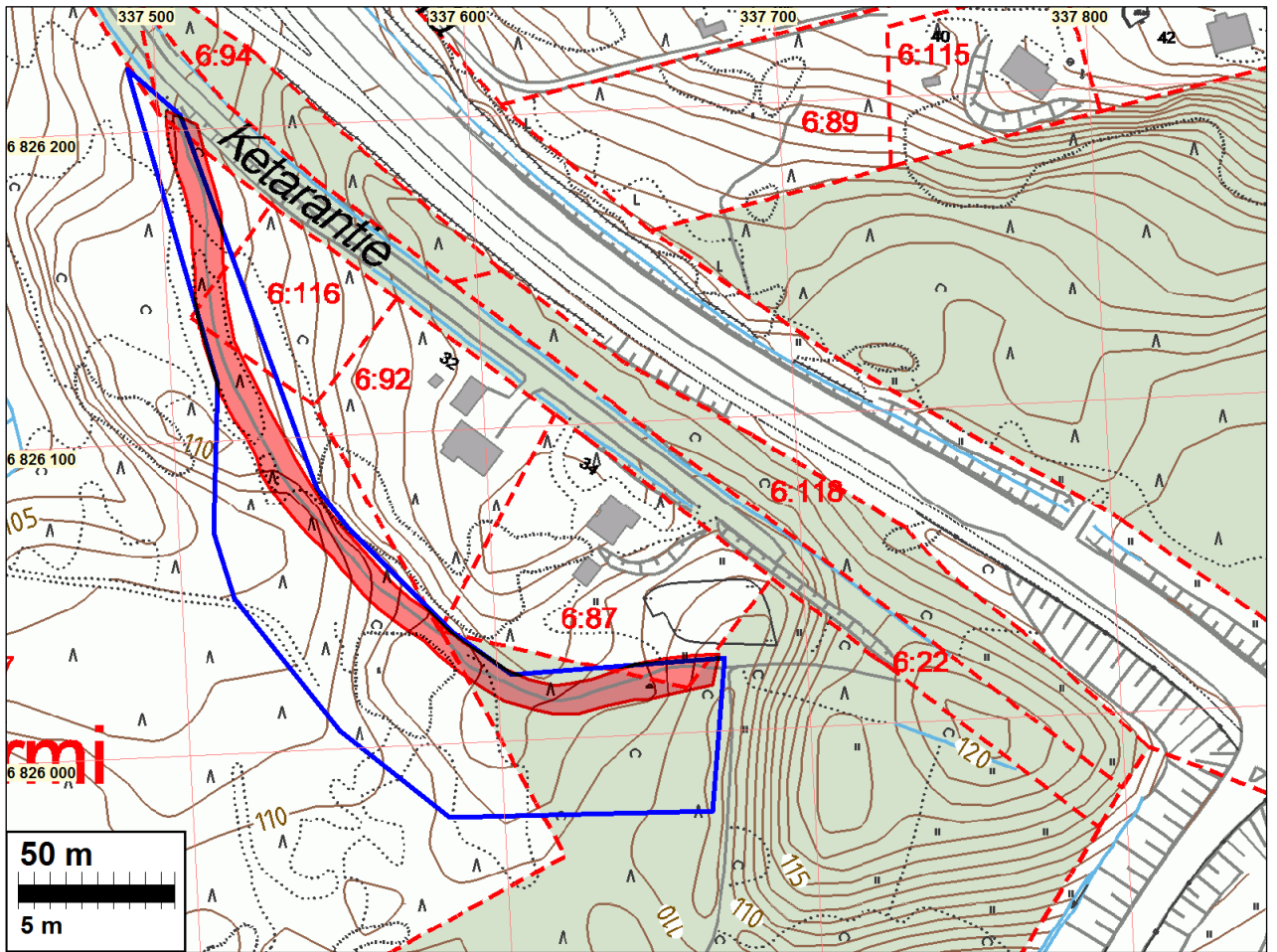
- Turve
- Sekoittunut maa
- Sekoittunut tumma hiekka
- Harmaa hiesunsekainen savi

**Koeoja 1****Profiili 2**

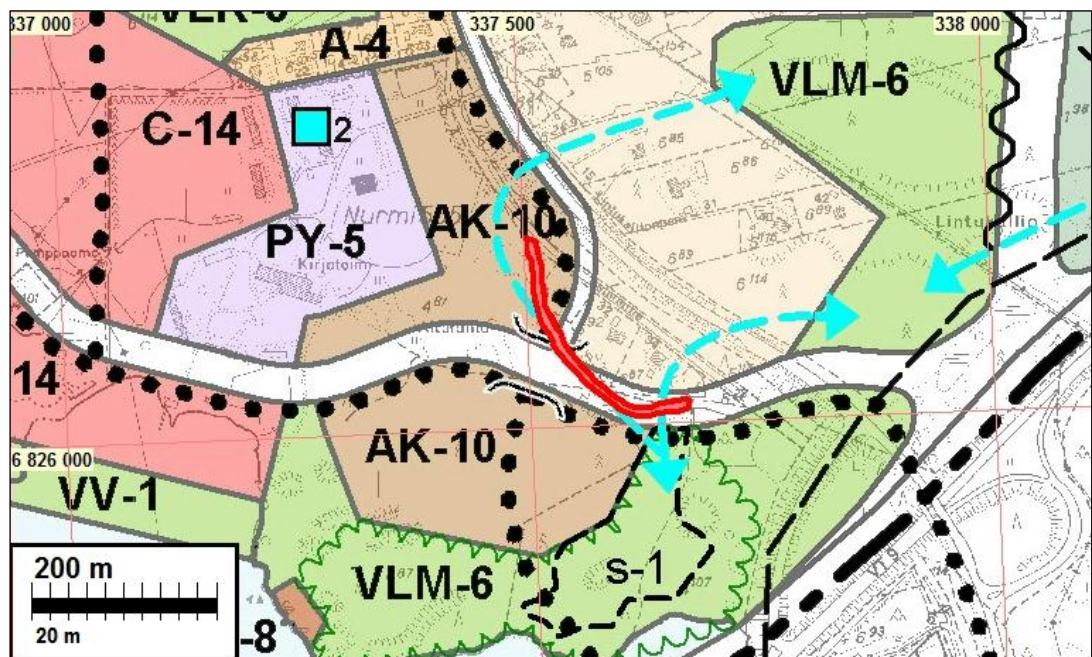
- Turve
- Sekoittunut maa
- Sekoittunut tumma hiekka
- Kaltaisenruskea hiekka

**Koeoja 2**

## Muinaisjännös



Alkuperäinen muinaisjännösrajaus sinisellä, ehdotettu uusi rajausta punaisella



Ote kaavaluonnoskartasta. Ehdotettu uusi muinaisjännösrajaus punaisella.

Rajausta myös maastokartalla s. 10



### **Dokumentoidut koekuopat**

Tielinjalle tehtiin neljä koekuoppaa jotka dokumentoitiin (havaintokartoilla punainen neliö)

koekuoppa 1                      N 6826026.2 E 337590.7 z 113  
koko 40 x 40 cm

0 – 5              humuksensekainen hiekka  
5 – 24             sekoittunut hiekka  
24 – 36           kerroksittainen sekoittunut hiekka, nyrkinkokoisia kiviä 29 cm syv. alaspäin  
36 – 67           puhdas hiekkamoreeni

koekuoppa 2                      N 826017.1 E 337640.2 z 113.6  
koko 40 x 40 cm

0 – 2              pintaturve  
2 – 7              sorakerros  
7 – 35             sekoittunut hietamoreeni  
35 – 38           humuksensekainen raita  
38 – 51           puhdas kivensekainen hieta

koekuoppa 3                      N 6826021.7 E 337664.8 z 111.3  
koko 40 x 40 cm

0 – 3              pintamulta  
3 – 14             soransekainen hieta / hiesumoreeni  
14 – 29           sekoittunut hiesu  
29 – 40           puhdas savi

### **Valokuvia**



Tieuran keskiosaa kallion kupeessa



Tilustien (vas) ja vanhan tieuran risteyskohta



Koeajan 1 paikka





Koeoja 1



Koeojan 2 paikka  
Koeoja 2





Koekuoppa1 tieuralla.  
Ja sen sisältö



Koekuoppa 3 tieuralla



Koekuoppa 3 tieuralla



Tieuralta metallinilmaisetsinnässä löydettyjä esineitä



Raivausröykkiö



Raivausröykkiö kallion reunassa lähellä tieuraa



Pyykki 128